



Kunngerðablaðið A

2009 Hefti 32

ISSN 0907-905X

Nr. 149

3. desember 2009

Kunngerð um atkomuviðurskifti

Við heimild í § 4, stk. 5 í lögtingslóg nr. 13 frá 21. maí 1954 um býarskipanir og byggisamtyktir, sum seinast broytt við lögtingslóg nr. 81 frá 25. maí 2009, verður ásett:

Kapittul 1 Atkoma, endamál og gildisøki

Endamál

§ 1. Bygningar skulu byggjast og innrættast á ein slíkan hátt, at tað í nøktandi mun í sambandi við nýtsluna av bygninginum verða tikin atlit at trygd, heilsu og atkomuviðurskiftum.

Stk. 2. Atkoma uttandura og atkoma til bygningar skulu gerast soleiðis, at øll ótarnað kunnu ferðast.

Gildisøki

§ 2. Kunngerðin er galdandi fyri ný- og umbygging av bygningum.

Stk. 2. Atlit viðvíkjandi atkomuviðurskiftum, ásett í hesi kunngerð, eru eisini galdandi, tá talan er um leigu av bygningum ella hølum, har virksemini, nevnt í § 3 heldur til.

Stk. 3. Sum bygging eftir stk. 1 verður roknað:

- 1) bygging av nýggjum bygningi og uppbyggingar og
- 2) umbygging og aðrar broytingar av verandi bygningum.

Stk. 4. Tá talan er um umbygging, kann landsstýrismaðurin loyva frávik frá ásetingum í hesi kunngerð, um mett verður, at umbyggingin annars fær ov víðfevndar broytingar á bygningin.

§ 3. Bygningar, fevndir av hesi kunngerð, eru:

- 1) bygningar, har alment virksemini verður útint ella heldur til, umframt bygningar, har alment fíggingjað virksemini heldur til
- 2) bygningar og størri høli, sum verða brúkt til vinnuendamála, so sum handlar, matstovur, skrivstovubygningar o.tíl., sum venda sær til almenningin við fyrisiting og sertænastum,
- 3) kirkjur, leikhús, gistingarhús, sjúkrahús, apotek, bygningar til undirvísing, framsýning, undirhald o.tíl.

Stk. 2. Landsstýrismaðurin kann loyva undantaki frá ásetingunum í hesi kunngerð, tá talan er um smá vinnulig virki, tá mett verður, at tey krøv, ið her eru ásett, ikki standa mót við tað virksemið, bygningurin hýsir.

Kapittul 2 Atkomuviðurskifti uttandura

Parkering

§ 4. Parkeringspláss til rørslutarnað skulu vera væl avmerkt.

Stk. 2. Plássini skulu vera 3,5 m breið og 5 m long, sí fylgiskjal 1.

Stk. 3. Plássini kunnu vera 2,5 m breið, um ein gøta, sum er minst 1 m breið, er í millum plássini, sí fylgiskjal 1.

Stk. 4. Parkeringspláss til rørslutarnað skulu altíð vera so nær við inngongd, rampur ella lyftu sum gjørligt.

Stk. 5. Har fleiri enn 10 parkeringspláss eru, skal tað

vera eitt pláss til rørslutarnað. Eru til og við 100 parkeringspláss, skal tað vera 1 parkeringspláss fyri hvørji 25. Eru fleiri enn 100 parkeringspláss, skulu 5 parkeringspláss vera til rørslutarnað.

Stk. 6. Hall á parkeringsøki skal í mesta langi vera 1:40 og útjavnan av halli má í mesta lagi vera 1:10.

Gonguteigar

§ 5. Tað skal vera gjørligt at fara tvørtur um ein veg við allar natúrligar yvirgangir, so sum vegamót, síðuveg, við ferðsluljós og annars við jøvnum millumrúmi.

Stk. 2. Har farið verður tvørtur um veg, skal hallið frá gongubreyt niður á gonguteig í mesta lagi vera 1:3,6, sí fylgiskjal 2.

Stk. 3. Flísar við mynstri, taktilir flísar, skulu leggjast á, har farið verður frá gongubreyt niður á gonguteig, sí fylgiskjal 2.

Stk. 4. Er ferðsluljós við gonguteig, skal ljóð boða frá, nær farast kann yvirum.

Kapittul 3

Atkomuviðurskipti til bygningar

Atkoma til bygningar

§ 6. Møguligt skal vera at koma til bygning beinleiðis frá økinum uttanum ella umvegis gøtu frá alfaravegi.

Stk. 2. Gøta frá alfaravegi til bygning skal í minsta lagi vera 1,3 m breið.

Stk. 3. Gøtur sambært stk. 2 skulu hava hjólverjur á báðum síðum, og gelendari skal vera fram við gøtuni á tí eini síðuni. Fjarstøðan millum jørð og gelendara skal vera millum 80-90 cm.

Stk. 4. Atkomuvegur til bygningar, sum kann líknast við rampu, skal lúka tey krøv, ið ásett eru sambært § 13.

Úthurðar

§ 7. Framman fyri úthurð skal vera ein plattur, ið er á hædd við gólvvið innandura. Platturin skal vera minst 1,5 m breiður og 1,5 m djúpur. Gongur hurðin út, skal platturin vera 1,5 m breiður og 1,7 m djúpur, sí fylgiskjal 3.

Stk. 2. Hurðar skulu hava annan lit enn veggurin, og glashurðar skulu hava sjónliga merking, sum sýnir, at talan er um glashurð.

Stk. 3. Úthurðar skulu hava lættgangandi handtak og skulu ganga lætt. Orkan, ið verður nýtt til at lata hurð upp við, má í mesta lagi vera 2,5 kg.

§ 8. Hurðaoipið skal vera í minsta lagi 86 cm, tá hurðin er 90° opin, sí fylgiskjal 3.

Stk. 2. Gongur hurðin móti einum persóni, skulu vera í minsta lagi 50 cm til veggina á mótsattu síðu, sí fylgiskjal 3.

Stk. 3. Ein gátt skal ikki vera hægri enn 2,5 cm, sí fylgiskjal 3.

Kapittul 4

Innrætting o.tíl.

Innhurðar

§ 9. Hurðaoipið skal vera minst 77 cm breitt, tá hurðin er 90° opin, sí fylgiskjal 3.

Stk. 2. Gongur hurðin móti einum persóni, skulu vera í minsta lagi 50 cm til veggina á mótsattu síðu, sí fylgiskjal 3.

Stk. 3. Ein gátt skal ikki vera hægri enn 2,5 cm, sí fylgiskjal 3.

Lyfur

§ 10. Í bygningi við tveimum ella fleiri hæddum, íroknað kjallara, skal lyfta vera, og møguligt skal vera at koma til lyftuna á øllum hæddum

Stk. 2. Lyftan skal vera í minsta lagi 110 cm breið og 140 cm djúp, sí fylgiskjal 4.

Stk. 3. Í lyftu við einari hurð skal hurðaoipið í minsta lagi vera 80 cm. Hurðin skal fara upp sjálv og standa opin í minsta lagi 6 sekund, sí fylgiskjal 4.

Stk. 4. Hevur lyfta tvær hurðar, skal tað vera gjørligt at snara sær á í koyristóli. Innaru mátini í lyftuni skulu vera 150 x 150 cm, og hurðaoipið skal í minsta lagi vera 80 cm breitt, sí fylgiskjal 4.

Stk. 5. Knøttar skulu vera miðskeiðis á veggnum, umleið 90-120 cm uppi, mált frá gólvinum, og í minsta lagi 50 cm frá hornaveggi.

Stk. 6. Knøttar skulu vera merktir við tølum og blindskrift. Blindskriftin skal ikki vera á sjálvum knøttinum.

Stk. 7. Lyftur skulu hava ein hondlista.

§ 11. Trappulyftur kunnu brúkast í fòrum, har onnur loysn ikki er gjørlig uttan umfatandi umbygging, og har kostnaðurin við at íseta vanliga lyftu ikki stendur mátt við virkseimið í bygninginum og tørvin á atkomu millum hæddir.

Stk. 2. Bygningar, sum verða gjørdir eftir, at henda kunngerð er komin í gildi, kunnu ikki íseta trappulyftu heldur enn vanliga lyftu.

Gongir

§ 12. Breiddin á eini gongd skal í minsta lagi vera 1,3 m.

Rampur

§ 13. Rampur skulu vera í minsta lagi 1,3 m til breiddar, sí fylgiskjal 5

Stk. 2. Rampur, ið eru longri enn 10 m, skulu vera í minsta lagi 1,5 m breiðar, og ein vatnrættur hvíldarstaður, sum er í minsta lagi 150 cm til longdar, skal vera fyri hvørjar 10 m. Hallið á slíkum rampum skal í mesta lagi vera 1:20, sí fylgiskjal 5

Stk. 3. Er rampan styttri enn 10 m, skal hallið í mesta lagi vera 1:12, sí fylgiskjal 5.

Stk. 4. Har rampan endar, skal tað vera eitt vatnrætt øki, sum er 150 cm langt og 130 cm breitt.

Stk. 5. Rampur skulu hava gelendara og hjólverjur á báðum síðum.

Stk. 6. Er hæddarmunurin meira enn 50 cm, skal trappa eisini vera, sí fylgiskjal 5.

Stk. 7. Hjólvörjur til rampur eiga at vera í minsta lagi 20 cm høgur.

Ljós

§ 14. Atkomu- og innkoyringarøkir skulu hava passandi ljósbúnað. Serliga skulu trappur og rampur vera væl upplýstar. Ljósbúnaður á atkomuleiðum eigur at vera stevnufastur, sí fylgiskjal 6.

Trappur

§ 15. Trappur skulu í minsta lagi vera 1 m breiðar, sí fylgiskjal 7.

Stk. 2. Trappur niður í kjallara kunnu vera 80 cm breiðar.

Stk. 3. Hæddin yvir trappum skal vera minst 2,0 m.

Stk. 4. Hæddin á trini skal ikki vera meira enn 15 cm, sí fylgiskjal 7.

Stk. 5. Á beinum trappum, kvart- og hálvsvings-trappum, skal grundin vera minst 30 cm. Grund og uppstig skulu mátast í gongulinjuni. Grundin á stignum verður mált frá forkanti til forkant av stiginum, sí fylgiskjal 7.

Stk. 6. Á snyrilstrappum skal grundin vera minst 20 cm.

Stk. 7. Oman fyri trappur í gonguleið skal gerast eitt skifti í undirlagið, bæði taktilt og í liti, 90 cm áðrenn trappan byrjar, og í fullari breidd, sí fylgiskjal 7.

Stk. 8. Tað uttasta petti av stiginum skal merkjast við mótsetningsliti, sí fylgiskjal 7.

Gelendarar og verjur

§ 16. Trappur og rampur skulu hava gelendara.

Stk. 2. Gelendarin skal vera lættur at taka í og halda fast í.

Stk. 3. Frástøðan frá gólvi upp til gelendara skal vera ca. 80 cm, undantikið har sum trappuplattar eru. Her skal frástøðan vera minst ca. 90 cm

Stk. 4. Glas í veggjum, glashurðar og glas við síðuna av hurðum, skal merkjast týðuliga ella verjast.

Handikap-vesi

§ 17. Har vesi eru til viðskiftafólk, skal minst eitt vera gjørt til rørslutarnað.

Stk. 2. Almenn vesi skulu veru atkomulig fyri koyristólar.

Stk. 3. Ovvara hæddarmát á kummuni skal vera 48 cm, ístaðin fyri vanliga 40 cm, sí fylgiskjal 8 – tekning nr. 2.

Stk. 4. Øðrumegin kummuna skal vera 90 cm millum kummu og vegg fyri at gera pláss fyri koyristóli, sí fylgiskjal 8.

Stk. 5. Krøvini í fylgiskjali 8 skulu verða uppfyllt, fyri at eitt vesi kann flokkast sum handikap-vesi.

Kapittul 5

Tiltøk, tænastrur og tilfar

Áhoyrarapláss

§ 18. Í kirkjum, samkomuhúsum, ítróttarhøllum, sjónleikarhúsum, fót bóltsvøllum, mentunarhúsum o.ø. har fastir sessir eru, skal í minsta lagi 1% av samlaðu plássunum gerast til koyristólar.

Sjálvtøkur o.til.

§ 19. Peningasjálvtøkur, gjalds- og postgreiðslur og aðrar tænastrur, ið eru tænastrur, ætlaðar almenninginum at brúka, skulu setast upp á ein tilíkan hátt, at eisini rørslutarnað kunnu brúka hesar.

Stk. 2. Frástøðan til knøttar skal vera soleiðis, at fólk, sitandi í koyristóli, kunnu brúka teir.

Stk. 3. Støðuplássið frammanfyri skal vera minst 1,3 x 1,3 m og skal vera vatnrætt.

Hoyrilykkjur

§ 20. Í kirkjum, samkomuhøllum og høllum, ætlaði til konsertir, fyri-lestrar, almenn tiltøk o.til. skulu hoyrmarlykkjur vera til taks.

Ovurviðkvæmi

§ 21. Atlit at fólk við ovurviðkvæmi, andingar- ella lungnasjúku ella giktisjúkum, eigur í so stóran mun sum gjørligt at verða tikið, tá byggitilfar verður valt.

Gildiskoma

§ 22. Henda kunngerðin kemur í gildi dagin eftir, at hon er kunngjørd.

Innlendismálaráðið, 3. desember 2009

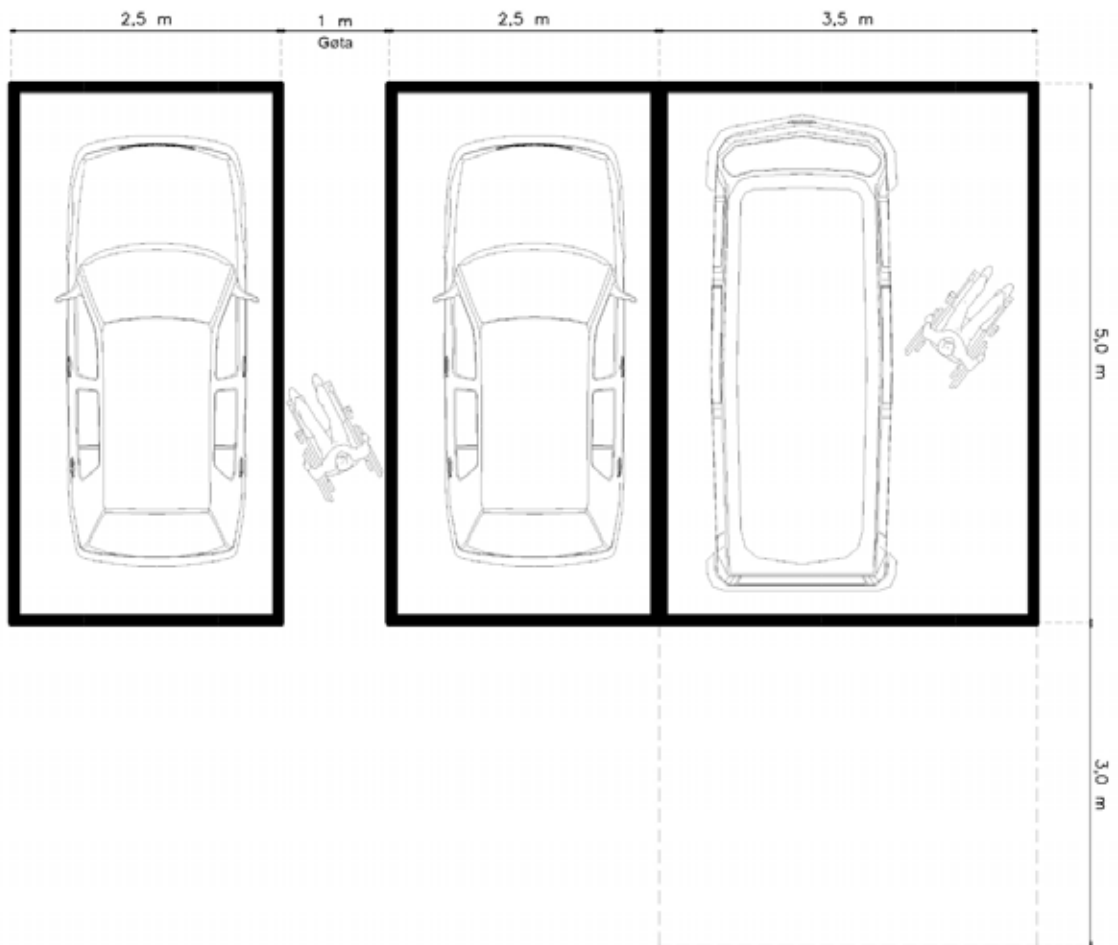
Annika Olsen (sign.)
landsstýrskvinna

/Rúni Joensen (sign.)

Yvirlit yvir skjöl

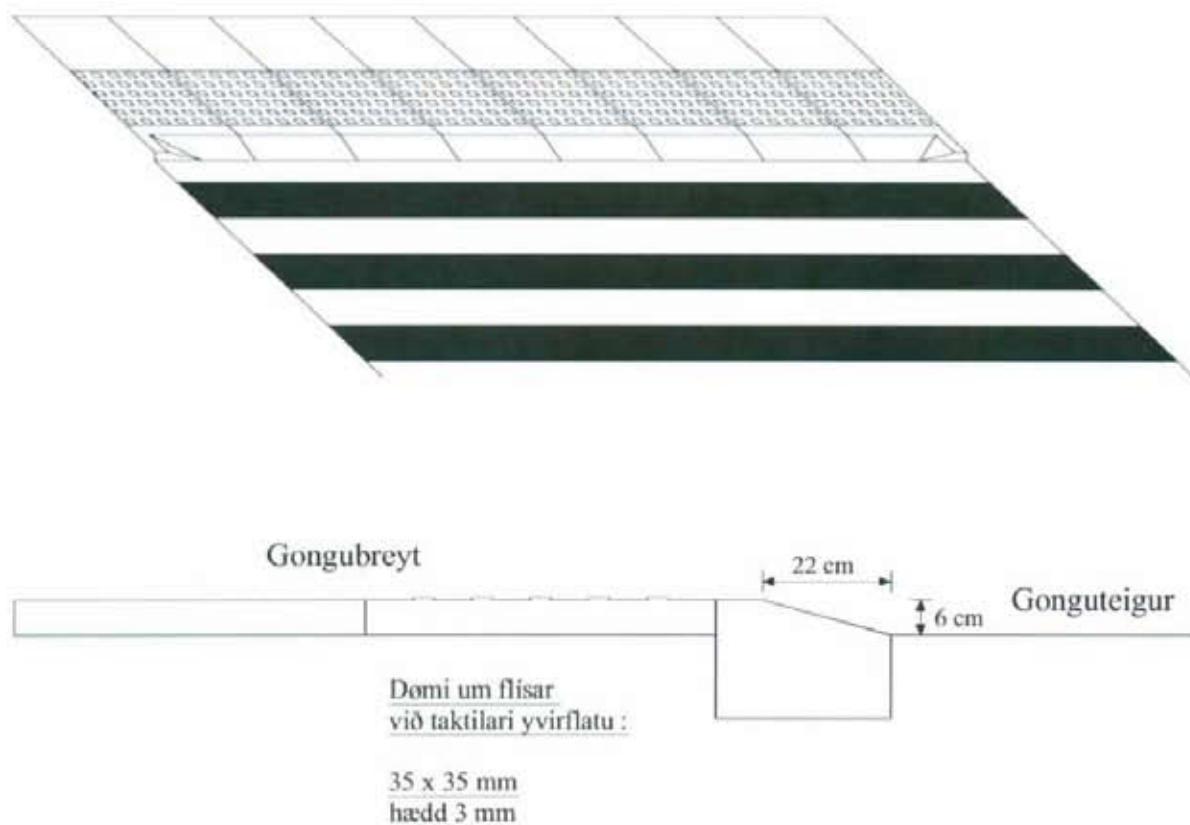
Fylgiskjal 1	Tekning av parkeringsøki
Fylgiskjal 2	Tekning av gonguteigum, gongubreytum og taktilum flisum
Fylgiskjal 3	Tekning av úthurð, innhurð og gátt
Fylgiskjal 4	Tekning av lyftum
Fylgiskjal 5	Tekning av rampu
Fylgiskjal 6	Tekning av ljósbúnaði
Fylgiskjal 7	Tekning av trappum
Fylgiskjal 8	Tekning av handikap-vesi
Fylgiskjal 9	Tekning av myndaskilti (piktogram)

Fylgiskjal 1 - Parkering

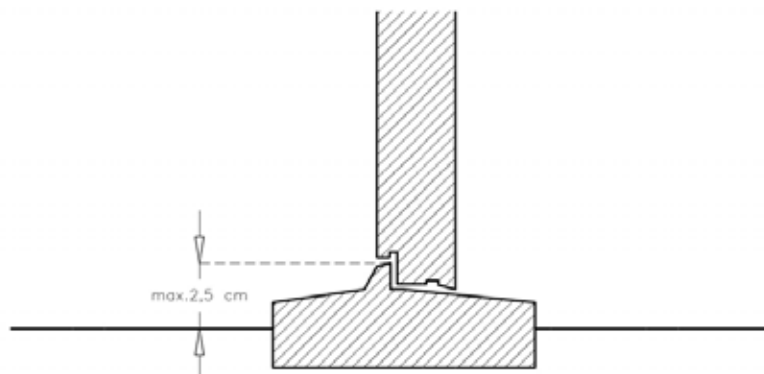
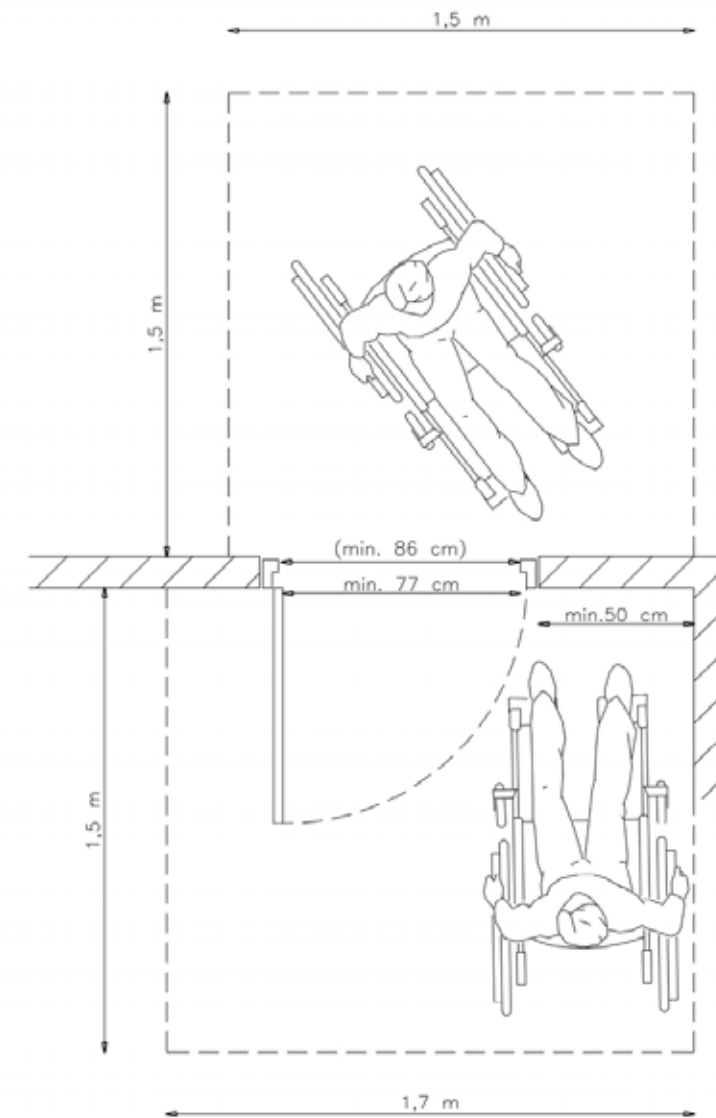


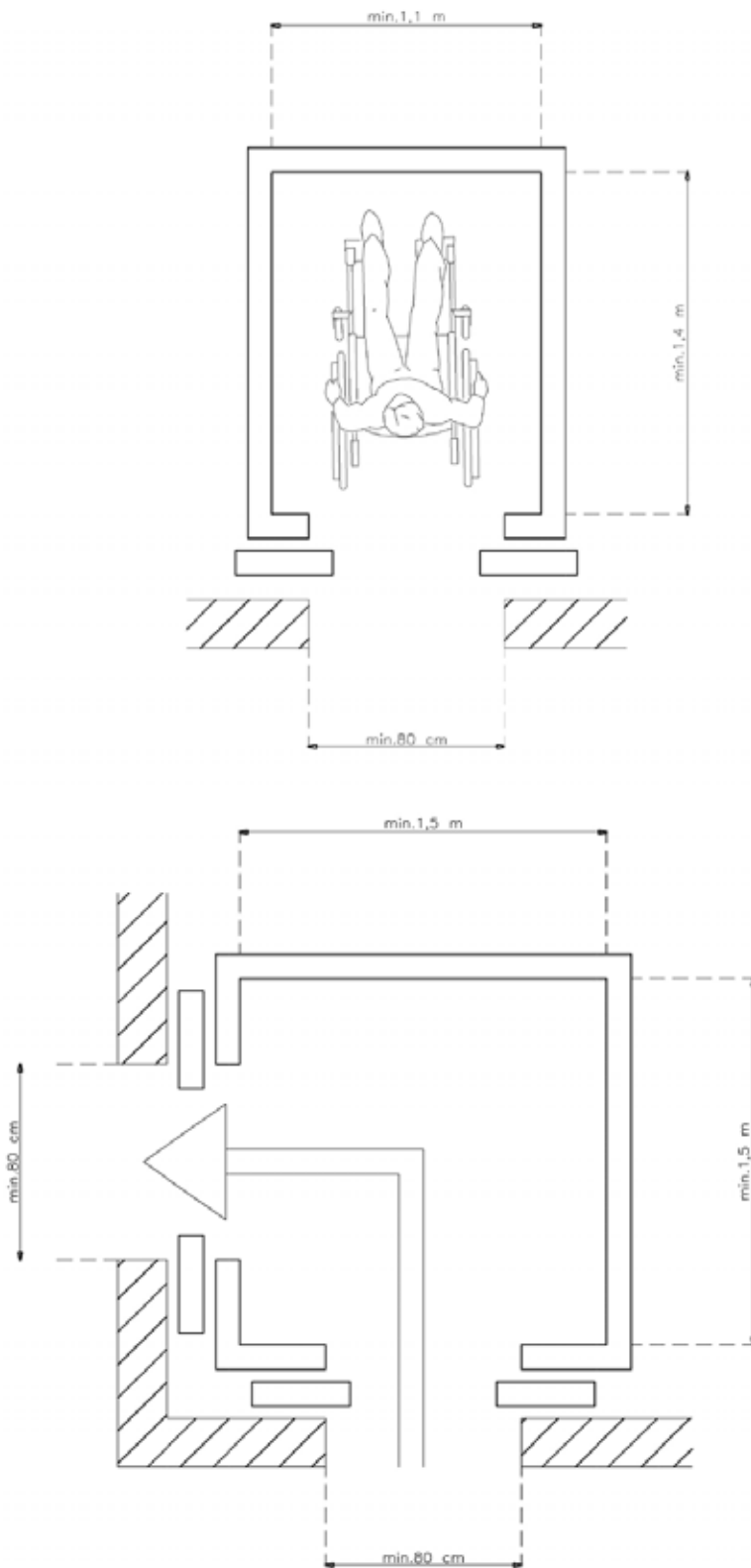
- Parkeringspláss til rörslutarnað skulu vera væl avmerkt.
- Plássini skulu vera 3,5 m breið og 5 m long.
- Plássini kunnu vera 2,5 m breið, um ein göta, sum er minst 1 m breið, er í millum plássini.

Fylgiskjal 2 - Gonguteigur, gongubreyt og taktilir flisar

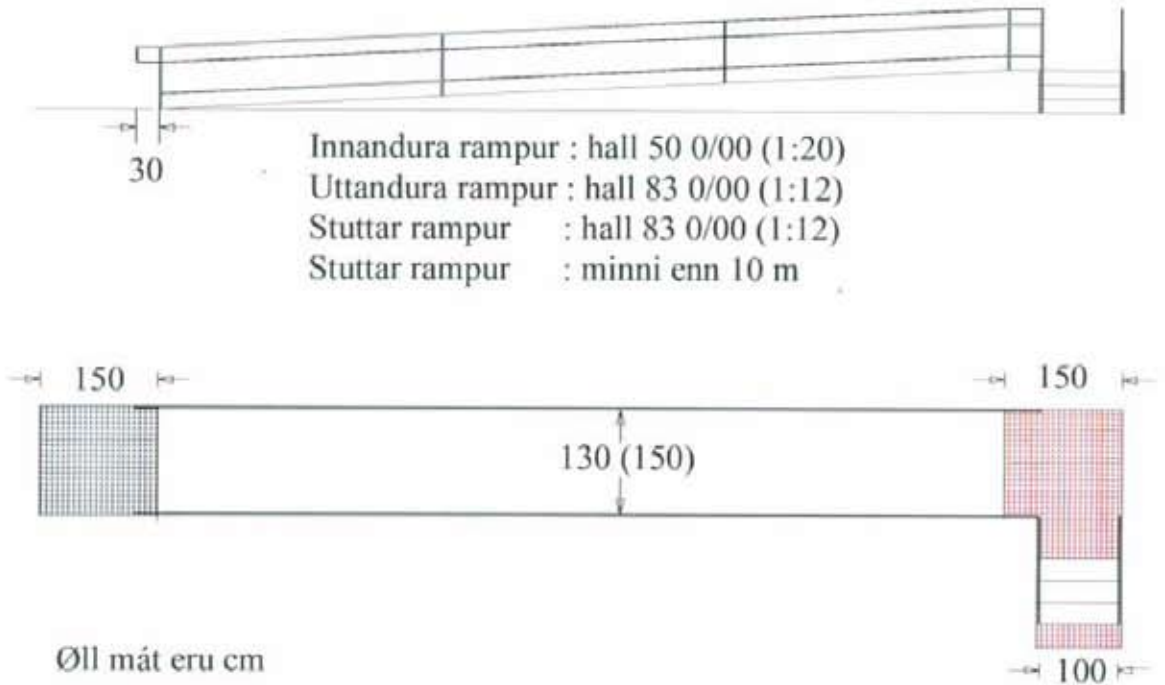


- Tað skal vera gjørligt at fara tvørtur um ein veg við allar nattúrligar yvirgangir, so sum vegamót, síðuveg, við ferðsluljós og annars við jøvnum millumrúmi.
- Har farið verður tvørtur um veg, skal hallið frá gongubreyt niður á gonguteig i mesta lagi at vera 1:3,6.
- Flisar við mynstri, taktilir flisar, skulu leggjast á, har farið verður frá gongubreyt niður á gonguteig.

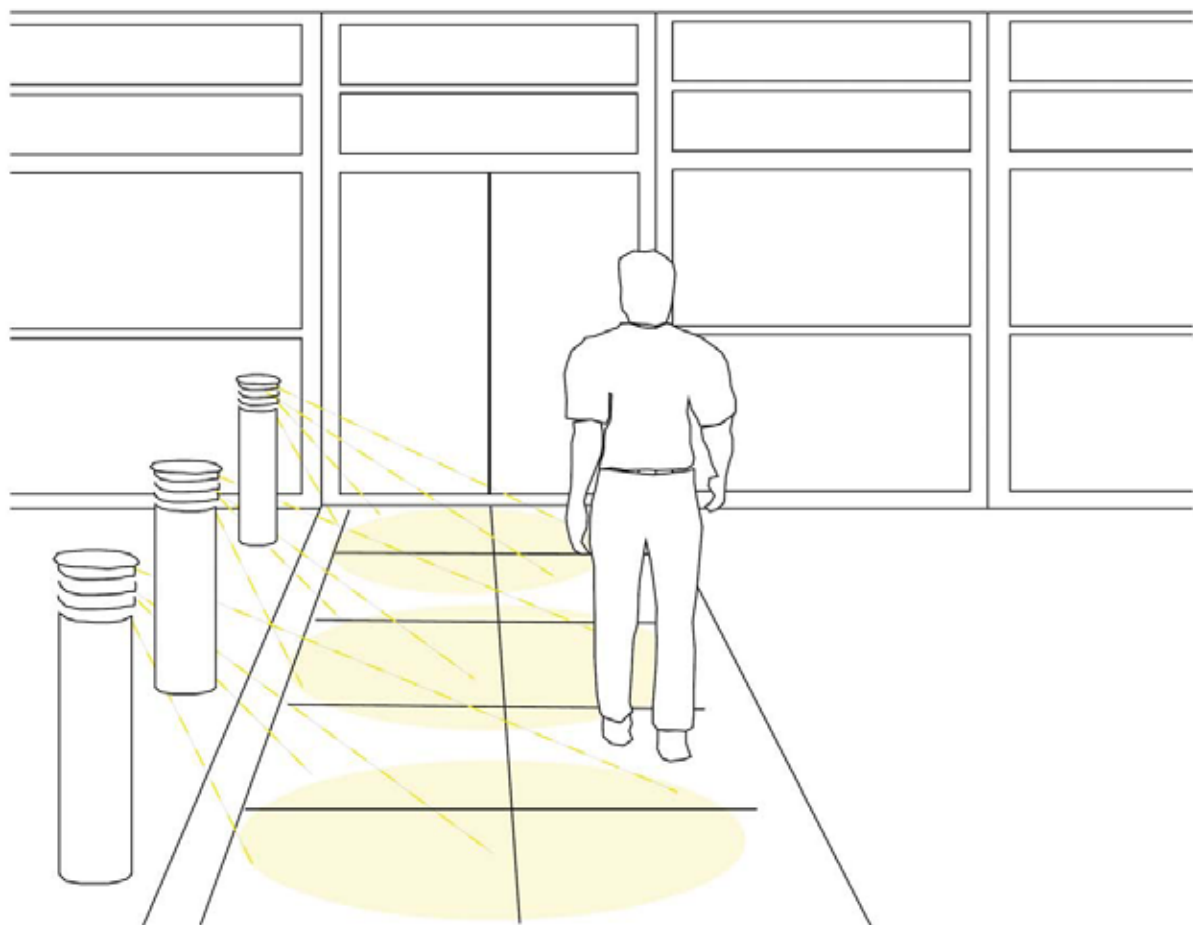
Fylgiskjal 3 - Úthurðar, innhurðar og gáttir

Fylgiskjal 4 - Lyftur

Fylgiskjal 5 - Rampur

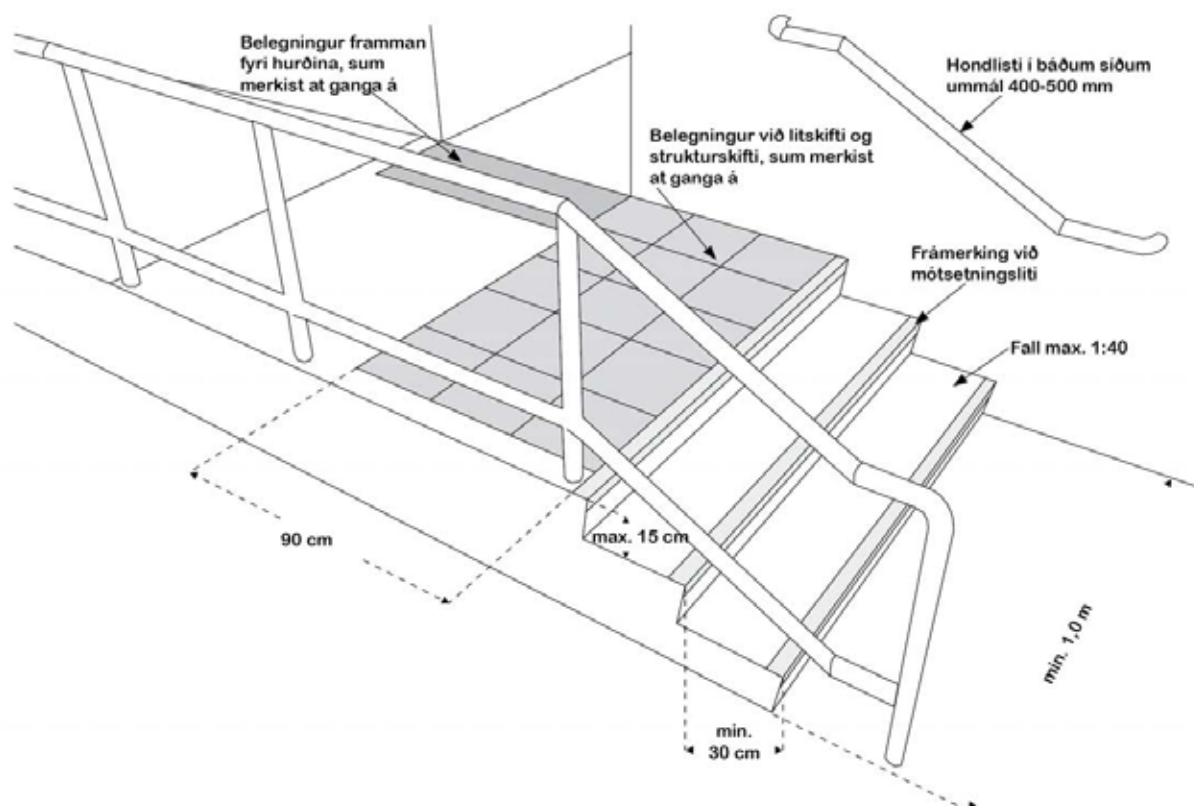


- Rampur skulu vera í minsta lagi 1,3 m til breiddar.
- Rampur, ið eru longri enn 10 m, skulu vera í minsta lagi 1,5 m breiðar, og ein vatnrættur hvíldarstaður, sum er í minsta lagi 150 cm til longdar, skal vera fyri hvørja 10 m Hallið á slikum rampum skal í mesta lagi vera 1:20.
- Er rampan styttri enn 10 m., skal hallið í mesta lagi vera 1:12.
- Har rampan endar, skal tað vera eitt vatnrætt øki, sum er 150 cm langt og 130 cm breitt.
- Rampur skulu hava gelendara og hjólverjur á báðum síðum.
- Er hæddarmunurin meira enn 50 cm, skal trappa eisini vera.

Fylgiskjal 6 - Ljós

- Atkomu- og innkoyringsókir skulu hava passandi ljósbúnað.
- Serliga skulu trappur og rampur vera væl upplýstar.
- Ljósbúnaður á atkomuleiðum eigur at vera stevnufastur.

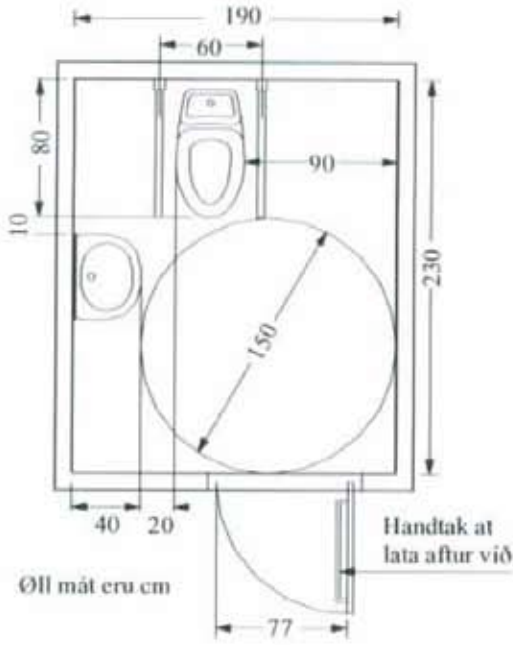
Fylgiskjal 7 - Trappur



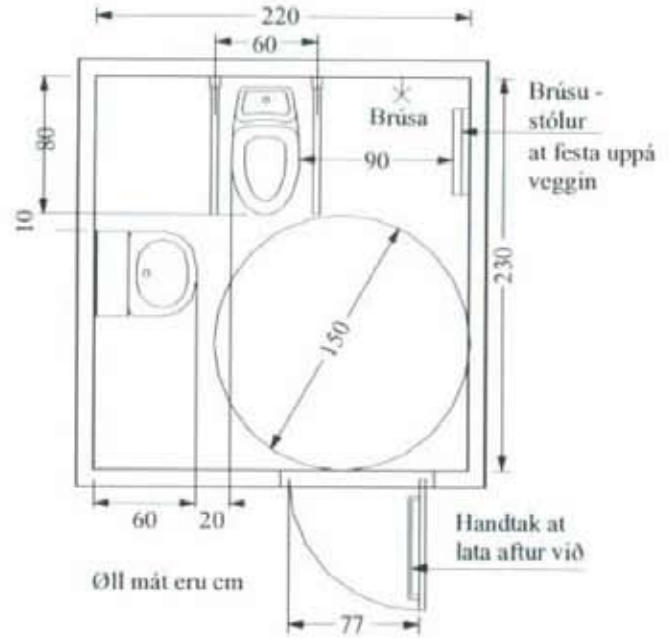
- Trappur skulu í minsta lagi vera 1 m breiðar.
- Trappur niður í kjallara kunnu vera 80 cm breiðar.
- Hæddin á trini skal ikki vera meira enn 15 cm.
- Á beinum trappum, kvart- og hálvsvingstrappum, skal grundin vera minst 30 cm.
- Omanfyri trappur í gonguleið skal gerast eitt skifti í undirlagi, bæði taktilt og í liti, 90 cm áðrenn trappan byrjar, og í fullari breidd.
- Tað uttasta petti av stiginum skal merkjast við mótsetningsliti.

Fylgiskjal 8 - Vesi

Tekning nr. 1



Vesi



Vesi við brúsu

- Hædd til yvirkant á vaski skal vera uml. 80 cm.
- Hondvask og vesistólur skulu standa soleiðis í mun til hvört annað, at brúkarin kann rökka til og brúka vaskið, meðan hann situr á kummuni.
- Hædd til undirkant á spegli skal vera uml. 90 cm.
- Mát frá vesistöli til vegg (har sum vaskið ikki er) skal vera minst 90 cm.
- Vendiflata, diametur 150 cm til koyristólar, skal vera inni á vesinum.
- Hædd til yvirkant á vesisetri skal vera uml. 48 cm.
- Frárenning frá hondvask eigur at vera beind inn ímóti vegg. Vatnlásið eigur at vera í gólvfrárenning.
- Tveir hondstuðlar skulu vera við vesikummu (uml. 80 cm).

Fylgiskjal 8 - Vesi

Tekning nr. 2

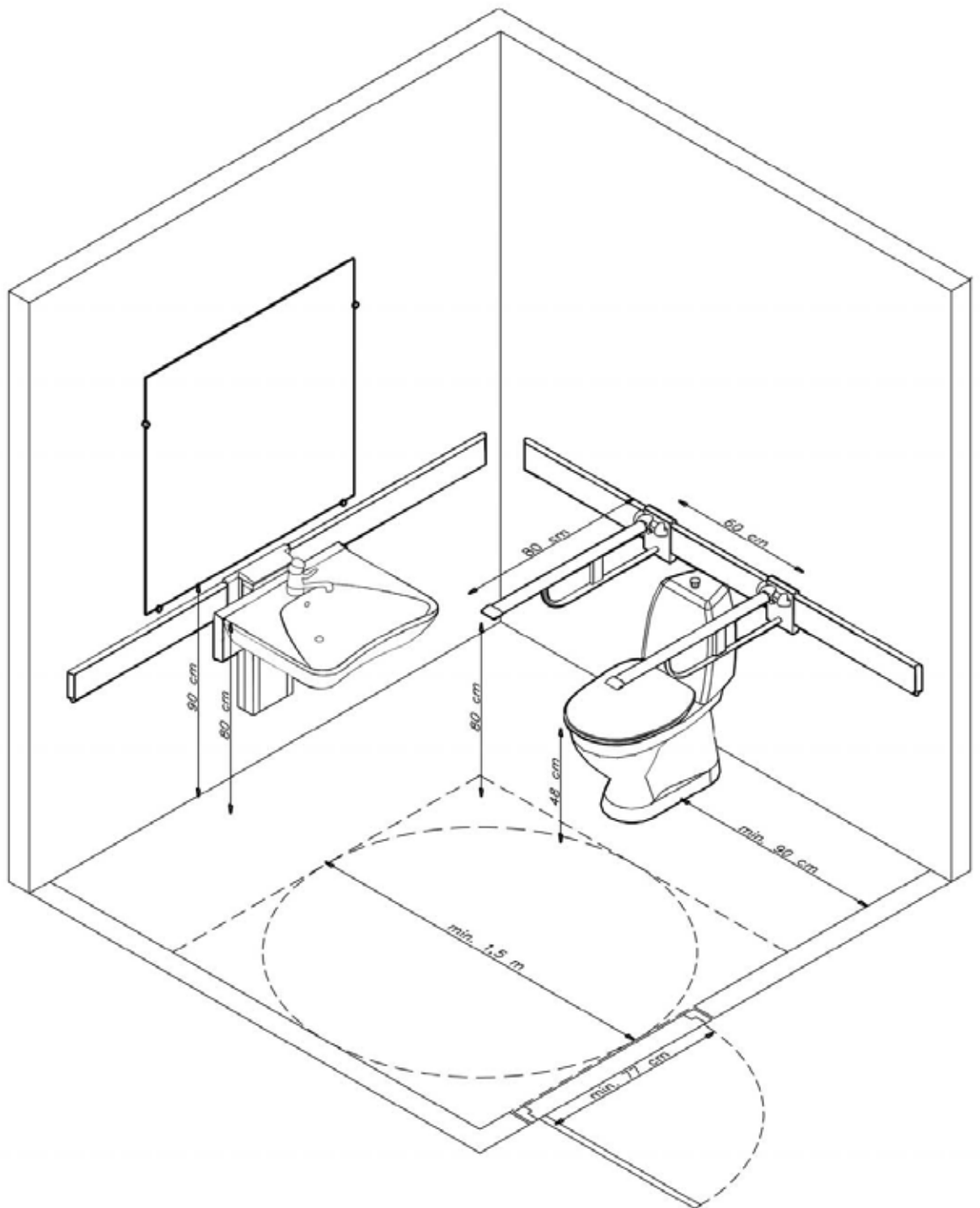


Fig. 1

Piktogram fyri koyristólsbrúkarar (1a)



Piktogram fyri onnur rørslutarnað fólk enn koyristólsbrúkarar (1b)



Kunngerð um broyting í kunngerð um kavarskúlar, kavarskeið og góðkenda kavaraútbúgving**§ 1**

Í kunngerð nr.103 frá 6. august 2009 um kavarskúlar, kavarskeið og góðkenda kavaraútbúgving verður § 3, stk. 3 strikað.

§ 2

Henda kunngerð kemur í gildi dagin eftir, at hon er kunngjörd.

Vinumálaráðið, 3. desember 2009

Johan Dahl (sign.)
landsstýrismaður

/Arne Poulsen (sign.)

**Kunngerð
um
kravda eftirútbúgving fyrir góðkendar grannskoðarar**

Við heimild í § 4, stk. 2 og § 9, stk. 3 í lögtingslóg nr. 45 frá 11. maí 2009 um góðkendar grannskoðarar og grannskoðanarvirkir (grannskoðaralógin) verður ásett:

**Kapittul 1
Krav um eftirútbúgving**

§ 1. Grannskoðarar, ið er góðkendir eftir § 3 og § 10, stk. 1 í grannskoðaralóginu, skulu stöðugt taka lut í eftirútbúgving, sbr. § 2, ið tryggjar, at grannskoðarar áhaldandi halda sín ástøðiliga kunnleika, sín yrkisfórleika og sín kunnleika um krøvini til álitisumboðið hjá almenninginum á einum nóg høgum støði.

§ 2. Grannskoðarar skulu, fyri at lúka eftirútbúgvingarkravið, í minsta lagi taka lut í eftirútbúgving á 120 tímar innanfyri eitt 3 ára tíðarskeið. Fyrsta 3 ára tíðarskeiðið byrjar tann 1. januar 2010.

Stk. 2. Eftirútbúgvingin skal vera á einum hóskaði fakligum støði (masterstøði) innanfyri somu fakøki, sum eru kravd fyri at standa próvtøku sum góðkendur grannskoðari. Eftirútbúgvingin skal í minsta lagi fevna um

- 1) 24 tímar innan grannskoðanar- og vátanarøkið, t.d. rættarlig krøv og fakligar standardar fyri lógarkravda grannskoðan og fyri grannskoðarar, altjóða og heimligar grannskoðanarstandardar, váðastýring og innanhýsis eftirlit, fakligan etikk, óheftni umframt góðan almennan grannskoðanarsíð og fyrisingargrannskoðan v.m.,
- 2) 24 tímar innan rættarlig krøv og standardar fyri at gera ársroknskap og konsolideraðar roknskapir, vanliga roknskaparástøði og – meginreglur, altjóða roknskaparligar standardar, roknskapargreining, rakstrarbókhald, fíggarstýring og innanhýsis roknskap umframt vinnufelagarætt,
- 3) 12 tímar innan fyri økið beinleiðis ella óbeinleiðis skattir.

Stk. 3. Teir 60 tímarnir, sum resta í, skulu hava við tey fakøki at gera, sum eru nevnd í stk. 2, og verða eftir tørvinum hjá tí einstaka grannskoðaranum. Hevur grannskoðari serkunnleika innan eitt ella fleiri av nevndu fakøkjum, skulu í minsta lagi 30 tímar viðvíkja hesum økinum.

Stk. 4. Eitt 3 ára tíðarskeið gongur sum eitt fast trý ára interval. Fyri grannskoðarar, ið fáa góðkenning sambært §§ 3 ella 10, stk. 1 í grannskoðaralóginu mitt í einum 3 ára tíðarskeiði, verður tímatalið lækkað lutfalsliga til tað, sum eftir er av 3 ára tíðarskeiðnum.

**Kapittul 2
Bygnaður fyri eftirútbúgving**

§ 3. Tá grannskoðari luttekur á innanhýsis skeiði á grannskoðanarvirkinum umframt uttanhýsis skeiði, ið skeiðsveitari bjóðar út, undir hesum námsskeiði og ráðstevnur, sum verða hildin her í landinum ella í altjóða høpi, er hetta at meta sum eftirútbúgving.

Stk. 2. E-learning ella líknandi KT skipað undirvísing er at meta sum eftirútbúgving, um fakliga støðið og longdin á skeiðinum kann skjálprógvast.

Stk. 3. Ein skeiðstími á 45 minuttir svarar til eftirútbúgving í 1 tíma.

§ 4. Tá grannskoðari luttekur í innanhýsis og uttanhýsis fakligum nevndararbeiði, er hetta at meta sum eftirútbúgving.

Stk. 2. Arbeiði í Grannskoðaranevndini, Grannskoðaraeftirlitinum, fakligum nevndum hjá grannskoðarafeløgnum og líknandi nevndum er at meta sum eftirútbúgving.

Stk. 3. Arbeiði í fakligari nevnd í 1 tíma svarar til eftirútbúgving í 1 tíma.

§ 5. Undirvísingar- og fyrilestrarvirksemi umframt arbeiði sum próvhoyrari ella próvdómari eru at meta sum eftirútbúgving, um viðkomandi við sjálvur at luttaka hevði lokið krøvini til eftirútbúgving.

Stk. 2. Undirvísing og fyrilestrar umframt próvhoyrara- og próvdómavirksemi skulu vera á masterstigi.

Stk. 3. Ein undirvísingar- og fyrilestrartími á 45 minuttir svarar til eftirútbúgving í 2 tímar. Arbeiði sum próvhoyrari telur dupult í mun til próvhoyringartíðina. Arbeiði sum próvdómari telur samsvarandi veruligi tíðarnýtsluni.

§ 6. Rithøvundavirksemi er at meta sum eftirútbúgving, um viðkomandi

- 1) hevur skrivað ella verið við til at skriva eitt fakligt bókmentunarligt verk, ið eitt forlag gevur út,
- 2) hevur skrivað ella verið við til at skriva eina fakliga grein, ið verður almannakunngjørd í einum tíðarriti, aftaná at ritstjórnin á tíðarritinum frammanundan hevur kannað fakliga støðið, ella
- 3) hevur skrivað ella verið við til at skriva eina granskingarritgerð, undir hesum t.d. eina ph.d. ritgerð.

Stk. 2. Rithøvundavirksemi verður umroknað við støði í, hvussu nógv tekn eru skrivað. 2340 tekn uttan millumrúm svára til eftirútbúgving í 1 tíma. Hava fleiri rithøvundar verið um útgávuna, verður

talið av eftirútbúgvingartímum roknað við støði í, hvussu stóran part tann einstaki grannskoðarin eigur í útgávuni.

§ 7. Tann einstaki grannskoðarin hevur skyldu til at meta um, hvørt tað fakligi innihaldi í eftirútbúgvingini lýkur krøvini í § 2.

Kapittul 3 At flyta avlopstímar

§ 8. Grannskoðari, sum í einum 3 ára tíðarskeiði sambært § 2, fer upp um kravdu 120 eftirútbúgvingartímarnar, kann í mesta lagi flyta 20 tímar til tað næsta eftirútbúgvingartíðarskeiðið.

Kapittul 4 Skjalprógvan og frágreiðing

§ 9. Grannskoðari skal kunna skjalprógva luttøku í innanhýsis ella uttanhýsis skeiðum, ið lúka krøvini til ta kravdu eftirútbúgvingina.

Stk. 2. Í skjalprógvanini skulu í minsta lagi vera upplýsingar um

- 1) navn á skeiðsveitara,
- 2) lýsing av skeiðsinnihaldi og hvør hevur staðið fyri undirvísingini,
- 3) tíðarnýtsla umframt møguliga fakliga býtið av evnum á skeiðnum.
- 4) Í sambandi við E-learning skal tað greitt skjalprógvast at eftirútbúgvingin er lokin, og tíðarnýtslan skal svara við ta ásettu tíðina.

§ 10. Grannskoðari skal kunna skjalprógva luttøku í innanhýsis ella uttanhýsis fakligum nevndararbeiði.

Stk. 2. Í skjalprógvanini skulu í minsta lagi vera upplýsingar um

nevndararbeiði hjá viðkomandi, málbólkurin fyri nevndararbeiðinum, tíðarnýtslan til nevndararbeiðið, hvørja tíðarnýtslu og fakligan lut grannskoðarin hevur havt í arbeiðinum.

§ 11. Grannskoðari skal kunna skjalprógva undirvísingar- og fyrilestrarvirksemi umframt próvhoyrara- og próvdómaraarbeiði, ið kann telja sum eftirútbúgving.

Stk. 2. Í skjalprógvanini skal í minsta lagi vera upplýsingar um

- 1) málbólkin fyri undirvísingini, fyrilestrinum ella próvtøkuni,
- 2) fakliga innhaldið í undirvísingini, fyrilestrinum ella próvtøkuni,
- 3) tíðarnýtslu í sambandi við undirvísingar- og fyrilestrarvirksemi, umframt próvhoyrara- og próvdómaraarbeiði.

§ 12. Grannskoðari skal kunna skjalprógva rithøvundavirksemi, ið kann telja sum eftirútbúgving.

Stk. 2. Í skjalprógvanini skal í minsta lagi vera

- 1) ein tilvísing til tað skrivliga tilfarið,
- 2) upplýsingar um málbólkin fyri skrivliga tilfarinum.

§ 13. Grannskoðari hevur skyldu til at fráboða eftirútbúgvingartímatalið til almennu skrána fyri góðkendar grannskoðarar. Fráboðanin skal gerast eftir reglum, sum Skráseting Føroya setur.

Stk. 2. Upplýsingarnar skulu verða fráboðaðar til almenna yvirlitið fyri góðkendar grannskoðarar í seinasta lagi tann 1. apríl í árinum eftir, at eitt 3 ára tíðarskeið er runnið.

Kapittul 5 Varðveitsla, frátøka og -døming v.m

§ 14. Tá persónur, hvørs góðkenning í meira enn 3 ár hevur verið í varðveitslu hjá Skráseting Føroya ella hevur verið fallin burtur, frátikin ella frádømd í meira enn 3 ár, aftur ynskir at verða góðkendur, kann ein serlig roynd vera setta í staðin fyri ta eftirútbúgving, sum viðkomandi ikki hevur tikið í hesum sama tíðarskeiðinum.

Stk. 2. Royndin skal vera munnlig og fevna um tey í § 2, stk. 2 og 3 umrøddu øki.

Stk. 3. Skráseting Føroya skipar fyri royndini eftir stk. 1.

§ 15. Tá grannskoðari er burtur frá sínum starvi í eitt 2 mánaða tíðarskeið ella meira, og hetta ikki er orsakað av, at góðkenningin er í varðveitslu, fallin burtur, frátikin ella frádømd, verður eftirútbúgvingartímatalið á 120 tímar lækkað samsvarandi stk. 2. Treytin fyri at lækka tímatalið er, at grannskoðarin skjalprógvast lógligt forfall, t.d. óarbeiðsføri í starvinum orsakað av sjúku ella barnsburðarfarloyvi.

Stk. 2. Kravið um eftirútbúgving á 120 tímar sambært § 2, stk. 1, verður í teimum í stk. 1 nevndu førum lækkað við 7 tímum fyri hvørjar 2 mánaða fráveru úr starvinum.

Kapittul 6 Eftirlit

§ 16. Skjalprógvan fyri fráboðaða eftirútbúgving, sbr. § 13, verður kannað í samband við kravda góðskueftirlitið, sbr. § 27 í grannskoðaralógini.

§ 17. Grannskoðari, ið ikki er skrásettur í almennu skránni til at vera knýttur at einum grannskoðanarvirki, skal eftir áheitan frá Skráseting Føroya kunna skjalprógva ta fráboðaðu eftirútbúgvingina. Skjalprógvini skulu vera Skráseting Føroya í hendi í seinasta lagi 4 vikur eftir, at áheitanin er fráboðað grannskoðaranum. Um skjalprógvanin ikki er móttikin í seinast lagi, tá freistin er úti, kann Skráseting Føroya taka góðkenningina aftur, sbr. § 8, stk. 2 í grannskoðaralógini.

Kapittul 7
Tiltøk orsakað av manglandi eftirútbúgving

§ 18. Manglar grannskoðari at taka ein minni part av eftirútbúgvingini, tó í mesta lagi 40 tímar, tá ið 3 ára tíðarskeiðið sambært § 2 er við at vera runnið, kann Skráseting Føroya áseta eina freist fyri, nær grannskoðarin skal hava tikið tað sum manglar.

Stk. 2. Ein freist eftir stk. 1, ávirkar ikki krøvini til komandi 3 ára eftirútbúgvingartíðarskeiðið eftir § 2.

Stk. 3. Lýkur grannskoðari ikki kravið um eftirútbúgving innan ásettu freistina sambært stk. 1, kann

Skráseting Føroya taka góðkenningina frá viðkomandi sbr. § 8, stk. 2, nr. 2 í grannskoðaralógini.

Kapittul 8
Gildiskoma og skiftisreglur

§ 19. Hendan kunngerð kemur í gildi tann 1. januar 2010.

Stk. 2. Eftirútbúgving, sum grannskoðari hevur tikið aftaná 1. juli 2009 og sum lýkur krøvini í hesari kunngerð, kann verða tald við í 120 tímarnar sambært § 2, stk. 1.

Vinumálaráðið, 3. desember 2009

Johan Dahl (sign.)
landsstýrismaður

/Arne Poulsen (sign.)

**Kunngerð
um
áseting og javning av almannaveitingum**

Við heimild í § 6 í lögtingslóg nr. 107 frá 22. desember 1999 um áseting og javning av almannaveitingum, sum seinast broytt við lögtingslóg nr. 106 frá 12. desember 2008, § 3, stk. 2 í lögtingslóg nr. 111 frá 20. desember 2002 um eldrarøkt í Sandoyinni, § 32, stk. 4 og § 32 e, stk. 3 í lovbekendtgørelse nr.

100 frá 2. marts 1988 om offentlig forsorg, sum seinast broytt við lögtingslóg nr. 66 frá 25. mai 2009 og § 29, stk. 4 í lögtingslóg nr. 18 frá 8. mars 2005 um barnavernd, sum seinast broytt við lögtingslóg nr. 50 frá 8. mars 2007, verður ásett:

§ 1. Upphæddirnar fyri 2010 eru:

Løgtingslóg um almannapensjónir o.a.

	Kr. árliga
Grundupphædd til fólkapensjón – støk	50.028,00
Grundupphædd til fólkapensjón – gift hvør	39.756,00
Grundupphædd til fyrítíðarpensjón – støk	69.852,00
Grundupphædd til fyrítíðarpensjón – gift hvør	55.512,00
Viðbót til fólkapensjón – støk	37.884,00
Viðbót til fólkapensjón – gift hvør	29.328,00
Viðbót til hægstu fyrítíðarpensjón – støk	69.432,00
Viðbót til hægstu fyrítíðarpensjón – gift hvør	62.688,00
Viðbót til miðal fyrítíðarpensjón – støk	22.536,00
Viðbót til miðal fyrítíðarpensjón – gift hvør	19.584,00
Viðbót til lægstu fyrítíðarpensjón – støk	21.276,00
Viðbót til lægstu fyrítíðarpensjón – gift hvør	17.088,00
Eyka viðbót til lægstu fyrítíðarpensjónistar	32.904,00
Hjálparviðbót	34.848,00
Røktarviðbót	69.552,00
Avlamisviðbót/avlamisveiting	32.592,00
Frádráttarfrí inntøkupphædd fyri fólkapensjónistar	59.800,00
Frádráttarfrí inntøkupphædd fyri fyrítíðarpensjónistar	89.700,00

Løgtingslóg um upphald á stovni o.l.

	Kr.
Upphædd til persónligan tørv til persónar yvir 60 ár	11.772,00 (árliga)
Upphædd til persónligan tørv til persónar undir 60 ár	14.112,00 (árliga)
Gjald fyri umlætting	128,87 (um samdøgrið)

Løgtingslóg um viðbót til ávísar pensjónistar v.fl.

	Kr. árliga
Upphædd	7.344,00

Løgtingslóg um barnagjald til einsamallar upphaldarar v.fl.

	Kr.
Barnagjald eftir § 5	12.552,00 (árliga)
Gjald í sambandi við føðing eftir § 6, stk. 1	724,88 (eingangsupphædd)
Gjald til upphald tveir mánaðir áðrenn og ein mánað aftaná føðing eftir § 6, stk. 1	1.240,36 (mánaðarliga)
Barnagjald eftir § 15, stk. 1 og 2	12.552,00 (árliga)
Økt barnagjald eftir § 15, stk. 3	25.104,00 (árliga)
Barnaískoyti sbtr. § 19a	1.590,00 (um ársfj.)

Løgtingslóg um eldrarøkt í Sandoyinni og lógarkunngerð um lóg fyri Føroyar um almenna forsorg - gjald fyri upphald á sambýli

	Kr.
Gjald fyri umlætting	128,87 (um samdøgrið)
Gjald fyri upphald á eldrasambýli stök	3.558,00 (pr. mánaða)
Gjald fyri upphald á eldrasambýli hjún	2.409,00 (pr. mánaða)

Lógarkunngerð um lóg fyri Føroyar um almenna forsorg – egingjald fyri serlig bútilboð fyri heimleys

	Kr.
Serlig bútilboð fyri heimleys § 11, stk. 2	1776,00 (pr. mánaða)
Eyka fyri kost í mesta lagi	1.183,00 (pr. mánaða)
Serlig bútilboð fyri heimleys § 11, stk. 3	2.122,00 (pr. mánaða)
Eyka fyri kost í mesta lagi	1.183,00 (pr. mánaða)

Løgtingslóg um barnavernd

	Kr.
Samsýning pr. barn	115,89 (um samdøgrið)
Vistarhald v.m. til børn undir 10 ár - pr. barn, tá upp til 2 børn eru í somu fosturfamilju	152,61 (um samdøgrið)
Vistarhald v.m. til børn 10 ár og eldri – pr. barn, tá upp til 2 børn eru í somu fosturfamilju	160,65 (um samdøgrið)
Vistarhald v.m. tá fleiri enn 2 børn eru í somu fosturfamilju	142,29 (um samdøgrið)
Lummapengar til børn 3-10 ár	22,95 (um vikuna)

Lummapengar til börn 11-13 ár	53,93 (um vikuna)
Lummapengar til börn 14-15 ár	110,16 (um vikuna)
Lummapengar til börn 16 ár og eldri	219,17 (um vikuna)
Til stovnan og útbúnað	8.016,22 (eingangsupphædd)

§ 2. Henda kunngerð kemur í gildi dagin eftir, at hon er kunngjörd, og hevur virknað frá og við útgjalding av veitingum fyri januar mánað 2010.

Stk. 2. Samstundis fer úr gildið kunngerð nr. 109 frá 12. desember 2008 um áseting og javning av almannaveitingum.

Almannamálaráðið, 3. desember 2009

Rósa Samuelsen (sign.)
landsstýrskvinna

/ Eyðun Mohr Hansen (sign.)

Kunngerð um broyting í kunngerð um visitasjónsnevnd í sjúkrahúsverkinum**§ 1**

Í kunngerð nr. 84 frá 17. august 2006 um visitasjónsnevnd í sjúkrahúsverkinum verður § 7, stk. 3 orðað soleiðis:

„Stk. 3. Avgerðir, ið nevndin hevur tikið, kunnu kærast til kærunevndina í almanna- og heilsumálum.“

§ 2

Henda kunngerð kemur í gildi dagin eftir, at hon er kunngjørd.

Heilsumálaráðið, 3. desember 2009

Aksel Johannesen (sign.)
landsstýrismaður

/ Poul Geert Hansen (sign.)

